



SweBoat

Båtbranschens Riksförbund

Båtbranschen & miljön

Patric Borén, Sweboat




Sweboat är båtbranschens
intresseorganisation med
ca 400 medlemsföretag

*"Vår målsättning är att främja och värna
gemensamma branschintressen, skapa gynnsamma
verksamhetsbetingelser för branschen, vara
branschens talesman och remissorgan, skapa
förståelse för branschens vikt och roll i samhället samt
medverka till en positiv inställning till båtlivet."*



Sweboats Miljöprogram - marinor och varv

”Projektets syfte är skapa och driva ett miljöprogram där vi visar att branschen själv tar initiativet och proaktivt arbetar för att även med nya regler och förhållningsätt öka affärsnyttan. Grundpelare i programmet är kunskapsinhämtning, informationsspridning, myndighetskontakter och ansvarsfrågor.”

A person wearing a full-body white protective suit, a white respirator mask, and yellow safety goggles is using a high-pressure water sprayer. The sprayer is connected to a blue hose and is being used to clean the hull of a boat. The background shows a blue corrugated metal structure, possibly a boat or a storage container. The scene is outdoors, and the lighting suggests it might be late afternoon or early morning.

Fas 1 2017-18

- Branschråd – båtbottnhantering
- Konsumentbroschyr – ansvarsfull båtvard
- Checklista vid tillsyn
- Miljöskyltar – regler & råd
- Seminarier och informationsträffar



www.dyvik.se
 DYVIKMARINA
 PÅ FASTLANDET I SKÄRGÅRDEN
 N. 59°31'7" O. 18°30'8"
 08-54354300 Åkersberga



Råd för ett miljöanpassat båtliv

Exempel på vad du som båtägare kan göra för att minska din miljöpåverkan:

- Använd giftfria bottenfärger (biocidfria) eller undvik att bottenmåla.
- Istället för att använda bottenmål, låt spola av båtbottnen, anlita en båtbottnentvätt, förslut båtbottnen med skrovdruk eller rengör själv med borste.
- Om du inte använder bottenfärg - ta reda på när havstulpanerna sätter sig fast på båtbottnen. Tvätta/förslut i samband med detta. Se batmiljo.se
- Använd miljöanpassade produkter.
- Tvätta bara båten på anvisad plats.
- Använd tvättavfall i en tömningsstation.
- Använd utsläppsbegränsare om du har en utombordsmotor (2-taktare) och en modern utombordsmotor.
- Kör du motorbåt så använd dig av eco-driving och anpassa farten efter omgivningen. Se batmiljo.se
- Skifta olja och glykol i miljöanpassad glykol.
- Vill du skrota din båt - gör det miljöanpassat via Båttretur, battretur.se
- Mer information om ett miljövänligt båtliv finns på batmiljo.se



www.dyvik.se
 DYVIKMARINA
 PÅ FASTLANDET I SKÄRGÅRDEN
 N. 59°31'7" O. 18°30'8"
 08-54354300 Åkersberga



ANSVARFULL BÅTVÅRD

På detta område gäller följande föreskrifter och miljökrav:

- Tvätt av båtbottnen får endast utföras på av oss avsedd plats.
- Endast av oss eller för regionen godkända bottenfärger får användas. Alla bottenfärger med gift (biocider) är att betrakta som bekämpningsmedel och ska hanteras därefter enligt gällande säkerhetsföreskrifter.
- Säkerhetsdatablad för godkända bottenfärger och mer detaljerad information om gällande regler och rutiner för användning finns tillgängliga på kontoret.
- Slipning/skrapning av bottenfärg måste anmälas till oss innan arbetet påbörjas. Arbetet skall utföras enligt våra föreskrifter och gällande skydds krav. All form av blästring av båtbottnen är förbjudet.
- Båt som har, eller misstänks ha, TBT (tennföreningar) i äldre lager av bottenfärg får ej slipas/skrapas/blästras av dig. Kontakta oss för mer info.
- Farligt avfall (batterier, färg, glykol, oljor, slip-/skraprester m.m.) skall läggas i miljöstationen eller tas med till godkänd mottagare.
- Externa företag är välkomna efter överenskommelse i förväg och är då skyldiga att följa gällande föreskrifter.
- Du som båtägare eller företag är skyldig att följa Miljöbalken och våra föreskrifter och anvisningar. Avvikelse kan medföra skadeståndskrav.

Tack för att du hjälper oss att värna om miljön!



- Medvetenhet och förståelse bland medlemmar
- Medvetenhet och förståelse bland deras kunder
- Ökad respekt, förtroende och förståelse från myndigheter
- Minskade risker för nya eller ökade föroreningar



Fas 2 2018-19

- Stiftelsen Sweboats Miljöfond
- Sweboats Miljöpris
- Biocidmätning av båtbottnar
- Branschråd markkartläggning

Insamlingsstiftelsen Sweboats Miljöfond

I syfte att minska båtlivets avtryck i miljön

- En ideell insamlingsstiftelse av medel för miljöförbättrande åtgärder öppen för bidrag och donationer.
- Samlar in bidrag för att värna miljön
- En stiftelse för bidrag till Sweboats medlemmar
- Bidrag av kunder, medlemmar och donatorer

Bidrag lämnas till

- Förebyggande åtgärder för att värna miljön
- Undersökning, identifiering och minimering av föroreningskällor
- Anpassning av befintliga system
- Informationsspridning och attitydförändring



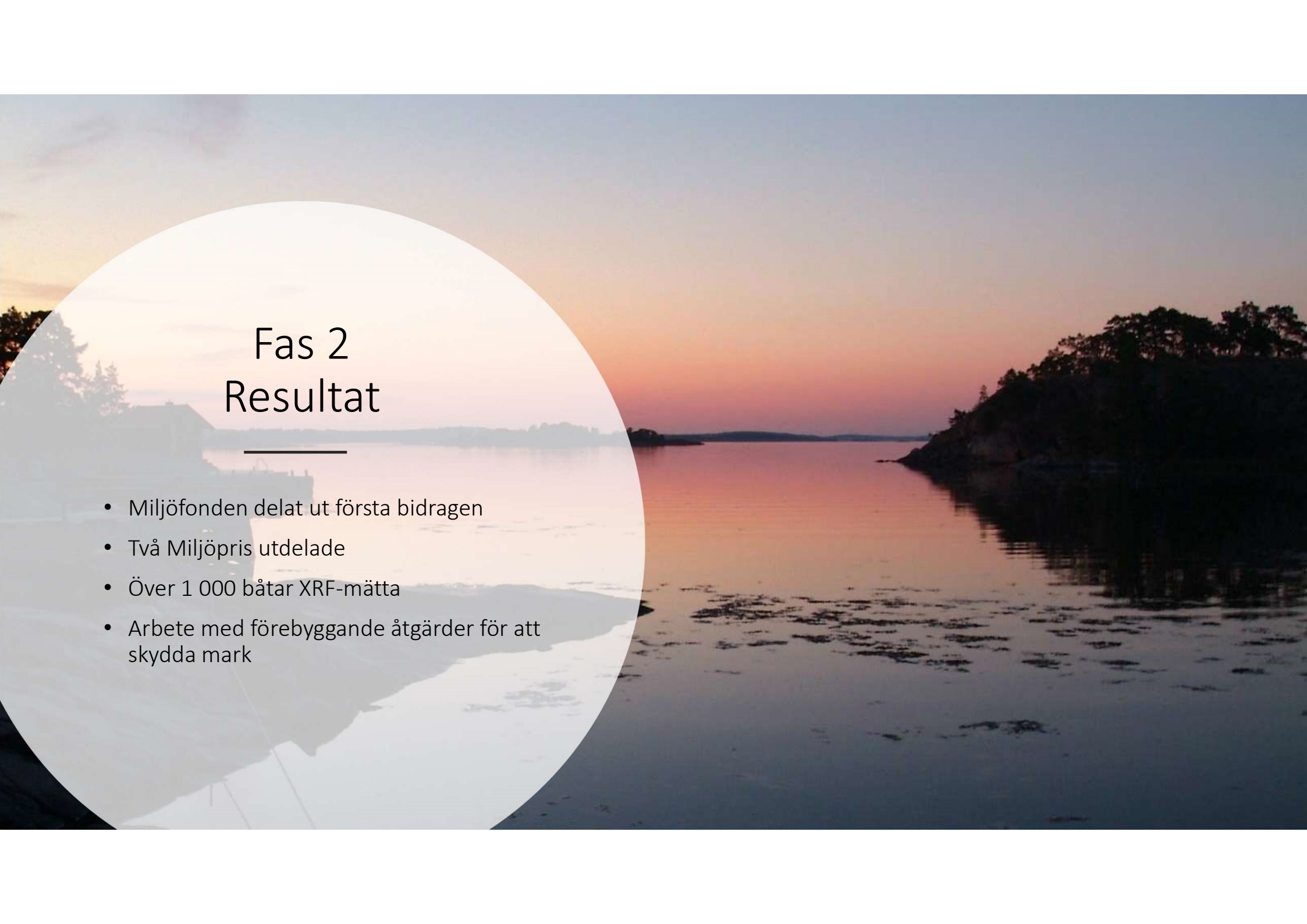


Sweboats Miljöpris

Belönar den person, organisation eller det företag som har gjort en bra och betydelsefull insats på miljösidan kopplat till båtlivet.

- Ett miljöprojekt/-initiativ
- En uppfinning som gagnar miljön och/eller miljöarbetet
- En enkel insats med stor effekt på miljön

Delas ut årligen och är på 25 000 SEK.

A scenic sunset over a body of water, likely a lake or bay. The sky is a mix of soft pinks, oranges, and blues. The water reflects the colors of the sky. On the right side, there is a dark, silhouetted shoreline with trees. On the left, a white boat is partially visible in the foreground. A large, semi-transparent white circle is overlaid on the left side of the image, containing the text.

Fas 2 Resultat

- Miljöfonden delat ut första bidragen
- Två Miljöpris utdelade
- Över 1 000 båtar XRF-mätta
- Arbete med förebyggande åtgärder för att skydda mark



Nationellt system för insamling och återvinning av uttjänta fritidsbåtar





Hållbart Båtliv

- Sweboats Klimat- och Miljöprojekt

Projektidé

Skapa ett helhetsperspektiv och minska båtlivets miljöpåverkan samt verka för ett hållbart båtliv inom de områden som båtbranschen kan påverka.

Bakgrund

Klimatfrågorna kommer allt närmare och i nyhetsflödena får vi nu höra dagligen att klimatförändringarna går fortare än vad vi hittills har förutspått.

Båtbranschen måste därför ta ansvar för det som vi kan påverka; tillverkning, hantering, användning och återvinning av fritidsbåtar.

Syfte:

Att införskaffa och besitta relevant kunskap om båtlivets och båtbranschens avtryck på klimatet och miljön för att kunna påverka omställning till ett hållbarare båtliv.

Vi ska sitta med rätt fakta vid stora beslut. Detta ska ske genom ett nära samarbete med forskning, akademien, projekt, branschen och myndigheter.

Syfte forts.:

Att besitta rätt fakta och kunskap är kritiskt för projektet – och för klimatet. Vi ska med underlag från expertisen forma de strategier och handlingsplaner som behövs, på lång och kort sikt, för att över två miljoner svenskar ska kunna fortsätta att njuta av båtlivet på ett miljövänligt och hållbart sätt.

Projektet skall helt och hållet vara lösningsorienterat och praktiskt inriktat. Sweboats medlemmar ska chans till påverkan och till ny kunskap.

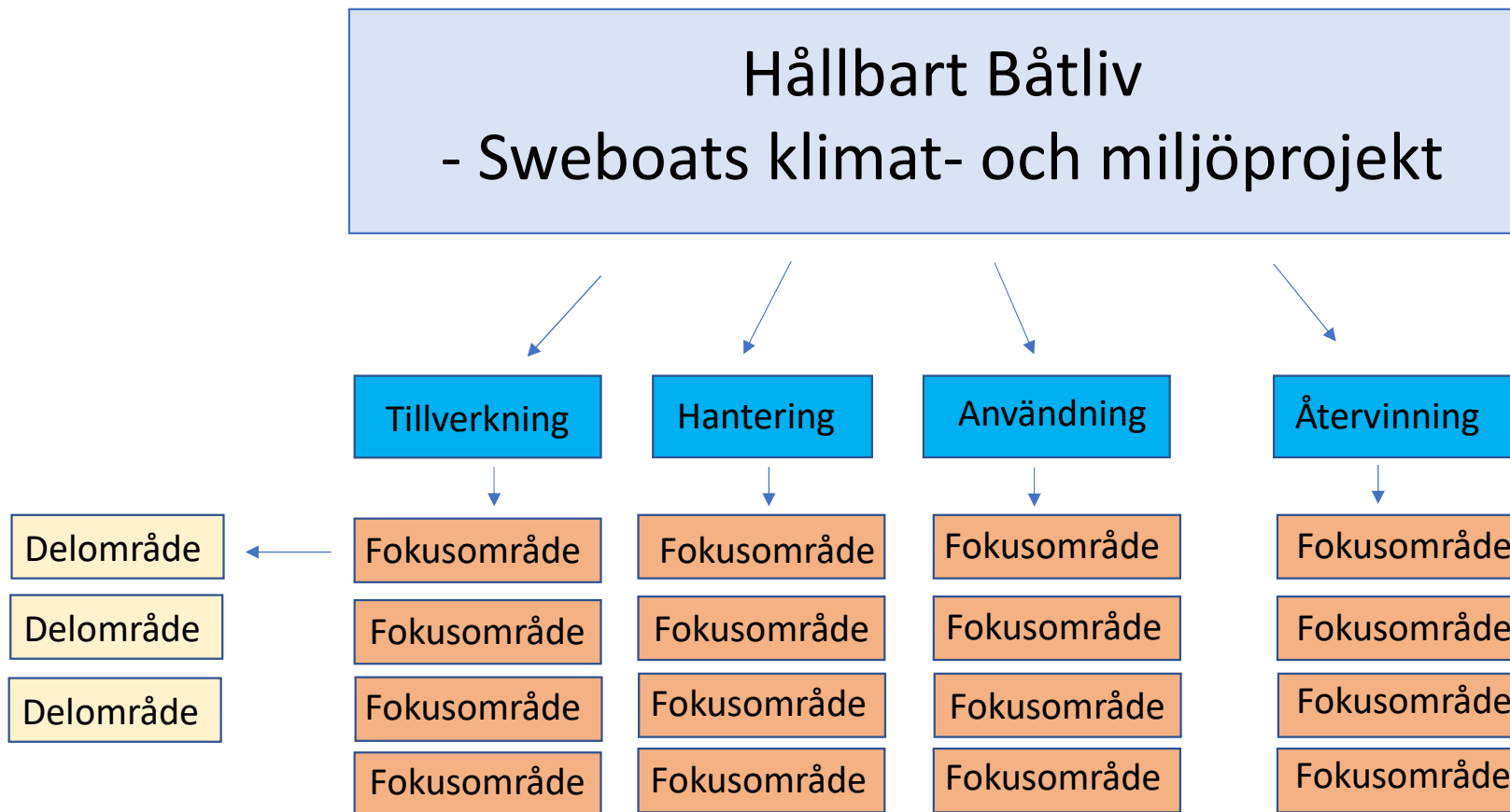
Retoriken ska vara i positiv och framhålla möjligheter till förändring.

Mål

Båtbranschen ska i grunden ha förändrat sitt beteende, attityd och utvecklingstakt.

Projektets fyra grundpelare

Under grundpelarna finns fokusområden som i sin tur har delområden.



Grundpelare



Tillverkning – av produkter för båtlivet



Hantering – branschens hantering av produkter och tjänster för kunden



Användning – kundens användning och behov av produkter och tjänster



Återvinning – slutet av produkternas livscykel

1. Tillverkning – fokusområden och delområden

1.1 Design

1.1.1 Lätt drivna skrov, användningsområde

1.2 Ny teknik

1.2.1 Elektrifiering drivlina – ny båt

1.2.2 Hybridlösningar drivlina – ny båt

1.2.3 Konvertering drivlina -befintlig båt

1.3 Produktion

1.3.1 Material – vikt, hållfasthet, återvinningsbara

1.4 Buller

1.4.1 Skrov

1.4.2 Motorer – under och över ytan

1.5 Utsläpp

1.5.1 Tillverkning – alla produkter

1.5.2 Transporter – fabrik, åf, konsument

1.5.3 Motorer – frivilliga åtaganden och lagkrav/direktiv, jämförelser med andra

2. Hantering - fokusområden och delområden

2.1 Avfall

2.1.1 Kemikalier – hantering, omhändertagande, miljövänligare produkter

2.1.2 Toa – tömningsstationer, antal och tillgänglighet

2.1.3 Hushållssopor – sopstationer antal och tillgänglighet

2.2 Båtbottnar

2.2.1 Biocidfärger -TBT/koppar/zink, KEMI, lagar och förordningar

2.2.2 Biocidfria färger – användning och funktionalitet

2.2.3 Spärrfärger

2.2.4 Invasiva arter

2.2.5 Mikroplaster

2.2.6 Alternativa lösningar – avspolning, skrovdruk, borsttvätt aut./man., ultraljud

2.2.7 Spolplatta och alternativ

2.2.8 Sanering – inventering (XRF), teknik (skovmålet)

2.3 Föroreningar

2.3.1 Mark – spridning, egenkontroll, sanering (SMVM)

2.3.2. Sediment – uppgrumling/spridning

2.4 Bryggor

2.4.1 Exploatering

2.4.2 Miljöpåverkan – skuggning, bottensador

2.5 Båtförvaring, logistik och service

2.5.1 Landplatser– launch on demand

2.5.2 Markutnyttjande – stallage, trailers

2.5.3 Sjösättningsramper – antal, tillgänglighet, infrastruktur

2.5.4 Båtpopulation – typ och storlek

2.5.6 Infrastruktur - Laddstationer

2.5.7 Kundbehov – från ideellt till kommersiellt, fullservice,

2.6 Affärsmodeller

2.6.1 Miljömärkning/-certifiering – EMAS, ISO, IVL

2.6.2 Klimatneutral/-positiv – energilösningar, bränslen maskinpark

2.7 Klimatförändringar

2.7.1 Havsnivå

2.7.2 Extremväder

3. Användande - fokusområden och delområden

3.1 Bränslen

3.1.1 Alternativa bränslen – Alkylat, EcoPar, HVO

3.2 Delningsekonomi

3.2.1 Uthyrning – privat och företag

3.2.2 Pooler

3.3 Attityd och beteende

3.3.1 Utbildning

3.3.2 Hänsyn

3.3.3 Slow-boating

3.3.4 Eco-driving

3.4 Naturpåverkan

3.4.1 Hastighet – svall/erosion, buller, flora och fauna

3.4.2 Skydda området

3.3.2 Bottenskador – skrov, propeller, ankring

3.5 Nyttjandegrad

3.5.1 Tid och sträcka

3.5.2 Användningsområde

2.5.3 Turism – inhemsk och utländsk

3.6 Teknikskifte

3.6.1 Äldre tvåtaktare – utfasning/förbud

3.6 Politik

3.6.1 Båtregister

3.6.2 Båtskatt

3.6.3 Båtkörkort

4. Återvinning - fokusområden och delområden

4.1 System och logistik

4.1.1 Båtar

4.1.2 Övriga produkter

4.2 Finansiering

4.2.1 Bidrag

4.2.2 Producentansvar

4.3 Materialkunskap

4.3.1 Forskning



Teknikutveckling av bränslemotorer

Marinmotortillverkare jobbar idag med att utveckla tekniken så att vi får effektivare bränslesnålare motorer



Reviderat fritidsbåtsdirektiv år 2022

- Hårdare utsläppskrav för alla motorer
- Båtbranschen delaktig i revideringen för att förbereda sig och ligga före
- EU-direktiv som harmoniserar med USA

Utfasning av äldre tvåtaktsmotorer

- Öka takten genom information till båtägarna
- Skrotning av uttjänta fritidsbåtar - Båtretur



Mindre elmotorer

- Återinför statlig elmotorpremie
- Miljövinst då det finns en stor volym av äldre små tvåtaktsmotorer kvar





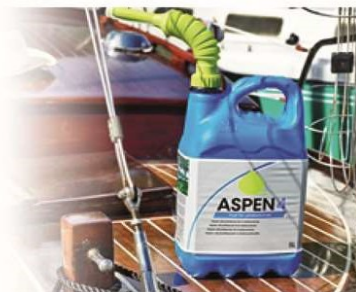
Tips för ett klimatsmart båtliv

Använd bästa bränslet

Har du en gammal tvåtakts utombordare, släpper den ut ungefär 30% bensin i vattnet och i luften som är helt oförbränd. Om du tankar alkylatbensin istället för vanlig 95-oktanig så minskar de mest skadliga utsläppen med 80 - 90%.

På en del bensinmackar – både på land- och sjömackar – finns det alkylatbensin på pump som bara är obetydligt dyrare än vanlig bensin.

Alkylatbensinen påverkar inte din motor på något negativt sätt och sett i förhållande till merkostnaden är miljövinsten stor!



Håll botten ren

A och O är en ren båtbottnen -annars ökar bränsleförbrukningen markant. Om du väljer att bottenmåla din båt ska du bara använda godkända färger för de farvatten där din båt vistas. Många bottenfärger är skadliga för vattenlevande organismer.

Du kan också hålla rent utan färg. Idag finns det båtbottnenvätrar som klarar de flesta båtar och många varv och marinor erbjuder lyft och avspolning. Har du en mindre båt, till exempel en eka eller en mindre styrpulpbåt, kan du dra in den till en strand och göra rent botten med en skurborste eller liknande förutsatt att du inte har gammal bottenfärg på som kan lossna.

För Östersjön finns även en kostnadsfri havstulpanvarning så du vet när du ska tvätta båten. För mer information och anmälan till varningsfunktionen samt mer tips om alternativ till bottenfärg besök www.batmiljo.se

Minska farten och kör rätt

Har du verkligen bråttom? Buller, fart och svallvågor hör på ett sätt ihop. En båt som körs mitt i planingströskeln låter mycket, drar mycket bränsle och gör som mest svall. Undvik att köra så att båten "gräver ner sig". Det viktigaste är att man tänker på sin omgivning i dessa situationer och att man följer hastighetsreglerna.



Information och tips till båtägarna

- Rätt bränsle – alkylatbensin och HVO
- Kör rätt - Eco-driving
- Ren botten
- Byta motor
- Attitydförändring

Större el- och hybridmotorer

- Konvertera befintliga båtar
- Nya båtar
- Infrastruktur för laddning



Nya elbåtar

- Designade för eldrift
- Lätta och lättdrivna skrov
- Foilande



Patric Borén
Sweboat

pb@sweboat.se
08-449 55 97



SweBoat

Båtbranschens Riksförbund